

راهنمای ثبت پایان نامه ها و طرح های تحقیقاتی در سامانه پژوهشیار

تدوین : مرکز تحقیقات آموزش علوم پزشکی

مهر ماه ۱۳۹۸

مقدمه

. با توجه به راه اندازی سامانه پژوهشیار و اهمیت آشنایی با فرآیند ثبت طرح های پژوهشی در سامانه مذکور ، در این نوشتار بر آن شدیم تا نکات کاربردی در این زمینه را در اختیار پژوهشگران حوزه آموزش علوم پزشکی قرار دهیم. این راهنما به محققین، به ویژه دانشجویان در جهت تسریع و افزایش دقت در تدوین طرح های پژوهشی کمک می کند

آماده کردن طرح تحقیقاتی یا پیشنهاد تحقیق (Research proposal) اولین قدم در انجام یک پژوهش علمی است. یک طرح تحقیقی تنها در صورتی با ارزش است که طرح پیشنهادی اولیه ی آن به خوبی و با دقت و به گونه ای نظام دار طرح ریزی شده باشد. و کلیه اجزاء، ویژگی ها، اقدامات و فعالیت هایی که در فرایند یک تحقیق علمی طی می شود، در آن به خوبی مشخص و تعریف شده است.

عدم رعایت اصول علمی و معیارهای معمول در تهیه و تدوین طرح پیشنهادی ممکن است منجر به رد طرح شده و عملاً زمینه برای شروع فرایند پژوهش فراهم نگردد، مهمترین ویژگی و خاصیت طرح پژوهشی ویژگی پیش بینی کنندگی آن است. در طرح تحقیق، کلیه فعالیت ها و اموری که از ابتدای شروع یک پژوهش علمی تا آخرین مرحله آن یعنی ارائه گزارش نهایی باید انجام شود، تعیین می شود. همچنین ترتیب زمانی اجرای هر فعالیت نیز مشخص می گردد. این مهم باعث می شود تا هیچ امری در طول فرآیند تحقیق مورد غفلت واقع نگردد. علاوه بر این دقت و تامل کافی در تهیه طرح پژوهشی از سردرگمی و بلا تکلیفی محقق در طول انجام پژوهش جلوگیری می کند.

فرآیند ثبت طرح های تحقیقاتی در سامانه پژوهشیار

سامانه پژوهشیار سامانه ای برای ثبت طرح تحقیقاتی، پیگیری وضعیت طرح، اعمال تغییرات در طرح قبل از تصویب، اجرای امور مربوط به قرارداد و ارائه گزارشات مربوط به اجرای طرح و جستجو در بانک اطلاعاتی مربوط به آن است.

پژوهشگران باید طرح های تحقیقاتی خود را صرفاً از طریق سامانه پژوهشیار جهت بررسی ارائه دهند. دسترسی به سامانه پژوهشیار از طریق مراجعه به آدرس الکترونیکی [http:// www.researches.mui.ac.ir](http://www.researches.mui.ac.ir) امکان پذیر است. طرح های دریافتی پس از ارزیابی اولیه توسط کارشناس مرکز و اعلام نظر داوران تعیین شده، در شورای پژوهشی مرکز بررسی می شوند و پس از تأیید به ترتیب فرم های پایش، کد اخلاق و قرارداد توسط مرکز تحقیقات تهیه و بعد از تأیید نهایی مسئولین جهت تصویب بودجه، تخصیص کد علمی، کد اخلاق و سایر مراحل به معاونت پژوهشی ارجاع خواهد شد.

پیوستگی فعالیت های پژوهشی و ارتباط موضوعی پروژه های فعلی با پژوهش های پیشین و حرکت بر اساس یک نقشه پژوهشی امری ضروری برای فعالیت علمی حرفه ای و حصول به نتایج کاربردی است. از این رو در طرح های تحقیقاتی و پایان نامه های تحصیلی لازم است ارتباط طرح مورد بررسی با عملکرد پیشین مجری اصلی تبیین گردد و توانمندی تیم تحقیقاتی برای اجرای پروژه با اشاره به سوابق قبلی تشریح گردد. همچنین مشخص گردد تیم تحقیقاتی و به ویژه مجری اصلی چه اهداف پژوهشی بلند مدتی ترسیم کرده اند و پروژه حاضر در صورت اجرا چگونه می تواند دستیابی به اهداف مذکور را تسهیل نماید. با توجه به اینکه این مساله یک عامل کلیدی در تصمیم گیری شورای ارزیابی طرح ها جهت تصویب طرح و حمایت مالی است، به منظور یکسان سازی و کمک به تشریح موارد فوق، بخشی تحت عنوان «فرم لاین تحقیقاتی» به پروپوزال های طرح تحقیقاتی و پایان نامه ها افزوده شده است که ارائه آن از ابتدای سال ۱۳۹۸ الزامی است. بنابراین، هدف از «فرم لاین تحقیقاتی» به همراه هر پروپوزال، تشریح و تبیین پیوستگی فعالیت های علمی مجری است. خوب حالا این فرم لاین را از کجا تهیه کنند و یا حداقل شما به عنوان کمک آن را پیوست این راهنما کنید

به هنگام ارسال پروپوزال، ارائه فرم ترجمان دانش (KTE) به منظور تحلیل ذینفعان، دستاوردهای احتمالی پروژه و پیش بینی روش های انتقال پیام ضروری است. نمونه فرم ترجمان دانش (KTE) از طریق مراجعه به وب سایت مرکز تحقیقات آموزش پزشکی به آدرس <https://merc.mui.ac.ir> در بخش فرم ها و دستورالعمل ها، امکان پذیر می باشد. همچنین لازم است در پایان مطالعه، همراه با گزارش نهایی و مقالات چاپ شده فرم ترجمان دانش تکمیل گردد و پیام های پروژه با ادبیاتی متناسب با ذی نفعان نوشته شوند و روش های انتقال پیام مشخص شوند. ارائه فرم های ترجمان دانش در ابتدا و انتهای مطالعه صرفاً از طریق سامانه پژوهشیار باید انجام شود.

به منظور پایش سیر پیشرفت پروژه های تحقیقاتی، برای طرح های تحقیقاتی با بودجه مصوب مساوی یا بیشتر از چهارصد میلیون ریال، یک ناظر از طرف شورای ارزیابی طرح ها تعیین می شود. برای این طرح ها لازم است مجری در هنگام ارسال طرح، پروژه را فازبندی نماید و مطابق با مراحل مندرج در سامانه پژوهشیار، بخش کاربرگ جدول مرحله بندی را تکمیل نماید. همچنین در صورت تصویب طرح، مجری موظف است بر اساس همین جدول مرحله بندی گزارش های پیشرفت پروژه را در سامانه بارگذاری نماید تا توسط کارشناس در اختیار ناظر طرح قرار گیرد. همچنین مجری موظف است در صورت درخواست شورای ارزیابی طرح ها یا ناظر امکان بازدید حضوری را فراهم آورد. بودجه این طرح ها بر اساس جدول مرحله بندی تقسیم می شود و پرداخت هر قسط منوط به تأیید گزارش پیشرفت توسط ناظر می باشد.

برای طرح های با بودجه مصوب کمتر از چهارصد میلیون ریال، تعیین ناظر صرفاً در شرایط ویژه و به صلاح دید شورای ارزیابی طرح ها صورت خواهد گرفت. در هر حال، تکمیل جدول مرحله بندی برای این طرح ها ضروری نیست و به صورت پیش فرض پرداخت بودجه آنها به صورت ۷۰ درصد پیش پرداخت و ۳۰ درصد پس از ارائه گزارش نهایی و برونداها خواهد بود. در موارد خاص با درخواست مجری و تأیید شورای ارزیابی طرح های تحقیقاتی شرایط پرداخت

می تواند متفاوت باشد.

۱) هزینه نظارت طرح معادل یک درصد بودجه مصوب طرح (تا سقف ۵۰ میلیون ریال) است که پس از بررسی گزارش نهایی و برون‌دادهای طرح به ناظر پرداخت خواهد شد.

به منظور توسعه همکاری های بین رشته ای، چنانچه دو عضو هیات علمی مشارکت قابل توجه برای اجرای پروژه داشته باشند، می توانند درخواست کنند پژوهانه آن ها برای اجرای یک پروژه جمع گردد. چنانچه به تشخیص شورای ارزیابی طرح ها و با در نظر گرفتن سوابق و تجارب پژوهشی، مشارکت هر دو پژوهشگر متقاضی در اجرای پروژه چشمگیر نباشد، جمع پژوهانه امکان پذیر نخواهد بود. همچنین جمع پژوهانه برای بیش از دو نفر مجاز نمی باشد. برای جمع پژوهانه لازم است فرم درخواست کتبی همزمان با ارائه طرح در سامانه پژوهشیار تکمیل و به عنوان طرح آزاد به واحد ارزیابی طرح های آزاد در معاونت تحقیقات و فن آوری ارائه شود... شرایط مالکیت معنوی و بهره مندی هر یک از دو پژوهشگر از نتایج طرح تابع شرایط مندرج در فرم مذکور می باشد. لازم به ذکر است جمع پژوهانه صرفاً برای طرح هایی امکان پذیر است که در شورای ارزیابی طرح های معاونت تحقیقات و فناوری به تصویب برسند.

بخش هزینه های طرح به صورت کامل فقط در سامانه پژوهشیار تکمیل می شود و در فرم پروپوزال فقط جدول جمع بندی هزینه ها باید تکمیل شود. انطباق کامل این جدول با اطلاعات درج شده در سامانه پژوهشیار اهمیت زیادی دارد و در صورت مشاهده دوگانگی فرایند بررسی طرح متوقف می شود.

اختصاص تمام یا بخشی از بودجه طرح برای هر یک از قسمت های بودجه بندی طرح (پرسنلی، مواد مصرفی، تجهیزات غیرمصرفی، ...) بلامانع است. بدیهی است برآورد بودجه باید به صورت دقیق صورت گیرد و تمرکز تمام یا بیشتر بودجه در یک قسمت با توجه به ماهیت طرح توجیه پذیر باشد. انتظار می رود هزینه پرسنلی صرفاً برای همکاری های در نظر گرفته شود که رابطه استخدامی با دانشگاه ندارند مگر آنکه اجرای طرح در ساعات غیر موظف باشد. برای پیش بینی هزینه پرسنلی، حق الزحمه به ازای هر ساعت فعالیت بر اساس **جدول شماره یک** خواهد بود. لازم به ذکر است در خصوص پایان نامه ها، می بایست هزینه پرسنلی صفر در نظر گرفته شود و در صورت نیاز در جدول آزمایشات و خدمات تخصصی حق الزحمه مشاورین آمار، برگزاری کارگاه، انجام مصاحبه، پیاده کردن و کدگذاری مصاحبه، مشاوره تخصصی کیفی و ناظرین کیفی و ... نوشته شود.

✚ در جدول هزینه های آزمایشگاهی نیز می توان خرید هدایا و پذیرایی را در نظر گرفت. لازم به ذکر است که

هزینه هدایا حداکثر ۲۰ هزار تومان برای هر نفر می باشد.

در خصوص تکمیل جدول مسافرت، فقط برای اتوبوس بین شهری و یا تاکسی درون شهری بودجه در نظر گرفته می شود و برای هواپیما و قطار بودجه ای تخصیص داده نمی شود. (سقف بودجه این بخش با توجه به تعرفه های حمل و نقل شهری در نظر گرفته شود)

جدول شماره ۱- تعرفه حق الزحمه تحقیقاتی

رتبه علمی	حق الزحمه به ازای هر ساعت فعالیت (ریال)
دکترای تخصصی با مرتبه استادی	۲۱۰۰۰۰
دکترای تخصصی با مرتبه دانشیاری	۱۸۰۰۰۰
دکترای تخصصی با مرتبه استادیاری	۱۴۰۰۰۰
دکترای تخصصی غیر هیات علمی	۱۴۰۰۰۰
دکترای حرفه ای، کارشناسی ارشد، دانشجوی دکترای تخصصی، دستیار بالینی، مربی	۱۰۰۰۰۰
کارشناس، دانشجوی دکترای حرفه ای، دانشجوی کارشناسی ارشد	۷۰۰۰۰
دانشجوی کارشناسی، فوق دیپلم و پایین تر	۵۰۰۰۰

✚ چنانچه مجری اصلی دو طرح تحقیقاتی معوقه یا بیشتر (مصوب در هر شورای داری تفویض اختیار) داشته باشد که بیش

از یک سال از زمان اتمام قرارداد آن ها گذشته باشد ولی گزارش نهایی و برون داد ها ارائه نشده باشند، هیچ طرح تحقیقاتی

دیگری از وی برای بررسی پذیرفته نمی شود. این موضوع شامل طرح های مصوب قبلی نیز می شود.

اعضای هیات علمی سایر دانشگاه های وزارت بهداشت درمان و آموزش پزشکی یا وزارت علوم می توانند به عنوان مجری اصلی، طرح تحقیقاتی برای حمایت مالی تا سقف صد میلیون ریال ارائه نمایند مشروط بر آنکه یکی از اعضای هیات علمی دانشگاه علوم پزشکی اصفهان مجری دوم طرح باشند. در صورت تصویب این طرح ها، لازم است پیش از انعقاد قرارداد با مجری، در تفاهم نامه ای بین معاونت تحقیقات و فناوری دو دانشگاه، مجری اصلی و نیز همکاران طرح شرایط مالکیت معنوی و شیوه بهره برداری از برون دادهای طرح تعیین شود.

طرح های تحقیقاتی با پروژه های زیرساختی که بودجه آن ها از اعتبارات خارج دانشگاه تامین می شود، تعداد و مبلغ پرداخت اقساط بودجه طرح به مجری توسط دانشگاه، شیوه نظارت بر طرح و نیز تعیین برون دادها بر اساس شرایط اعلام شده از طرف نهاد حمایت کننده خواهد بود. چنانچه این موارد از قبل مشخص نباشد بر اساس استعلام از نهاد مزبور عمل خواهد شد. در صورت نیاز به تعیین ناظر از طرف دانشگاه، هزینه نظارت بر طرح از بودجه کسر می گردد. همچنین اگر این دسته طرح ها کد اخلاق کشوری داشته باشند نیاز به بررسی مجدد نخواهد بود و در غیر اینصورت ابتدا باید توسط کمیته اخلاق در پژوهش های زیستی دانشگاه مورد بررسی قرار گیرند.

اعضای محترم هیات علمی بازنشسته دانشگاه می توانند طرح تحقیقاتی خود را طبق دستورالعمل های جاری حوزه معاونت تحقیقات و فناوری ارائه نمایند و در صورت تصویب، تمام بودجه آن پس از ارائه گزارش نهایی و برون دادهای مورد انتظار قابل پرداخت خواهد بود.

تعریف پایان نامه و رساله

پایان نامه (تر) و رساله نوشته ای است که دانشجویان ارشد و دکتری در موضوعی خاص در رشته ی تخصصی خود، برای دریافت مدرک تحصیلی می نویسند. پایان نامه یا تر به نوشته ی پایان دوره ی تحصیلی کارشناسی ارشد و رساله به نوشته ی پایان دوره ی تحصیلی دکتری اطلاق می گردد. تفاوت دیگر تر و رساله در این است که رساله نوآوری و حجم بیشتری نسبت به پایان نامه (تر) دارد.

در واقع آخرین مرحله یک کار تحقیقاتی و علمی دانشگاهی به صورت پایان نامه ارائه می شود. ولی پایان نامه گزارش ساده ای از حقایق و نتایج تحقیق نیست. بلکه اثبات یک فرضیه و استفاده از حقایقی است که باعث پیشرفت کار تحقیقاتی می شود. نویسنده ی پایان نامه دانشجویی است که زیر نظر استاد راهنما (عضو هیئت علمی) کار می کند. موضوع انتخابی پایان نامه بایستی جدید، محدود و تخصصی باشد.

پایان نامه ها منبع اطلاعاتی با ارزشی هستند که در اختیار علاقه مندان آن رشته قرار می گیرند. همچنین پایان نامه ها منبعی برای نوشتن مقاله هستند و می توانند تبدیل به کتاب گردند. تفاوت پایان نامه و تحقیق در این است که، پایان نامه هم نوعی تحقیق است. با این تفاوت که به مشکلات واقعی میپردازد و راه حل های واقعی ارائه میدهد.

بودجه پایان نامه های کارشناسی ارشد و PhD سقف ثابتی ندارد و اعضای محترم هیات علمی می توانند تا ۱۰۰ درصد پژوهانه خود را برای تامین هزینه این پایان نامه ها اختصاص دهند. حداکثر بودجه قابل تصویب برای سایر مقاطع به شرح جدول ۲ می باشد.

جدول ۲- سقف بودجه پایان نامه های دکتری حرفه ای، تخصص و فوق تخصص بالینی

مقطع و رشته تحصیلی	سقف بودجه پایان نامه (میلیون ریال)
دکترای حرفه ای داروسازی	۵۰
دکترای حرفه ای پزشکی و دندانپزشکی	۲۰
دکترای تخصصی بالینی دندانپزشکی	۴۵
دکترای تخصصی بالینی پزشکی	۴۵
فوق تخصص بالینی	۵۰

بدیهی است در مواردی که این پایان نامه ها به حمایتی بیش از سقف تعیین شده نیاز داشته باشند در صورت تمایل استاد راهنما، پایان نامه می توانند به صورت طرح پژوهشی آزاد ارائه شود و در صورت تصویب، از نظر برون داد و سایر ضوابط تابع شرایط آن دسته طرح ها خواهد بود. همچنین استاد راهنما می تواند در صورت موافقت گروه و شوراهای آموزشی یک طرح تحقیقاتی از پیش تصویب شده را به عنوان پایان نامه استفاده نماید.

. بدیهی است روال بررسی و تصویب این پروپوزالها مانند سایر پایان نامه ها می باشد.

بودجه پایان نامه های کارشناسی ارشد، PhD و نیز دوره های تخصصی و فوق تخصص بالینی از پژوهانه استاد راهنما کسر می شود ولی بودجه پایان نامه های دکترای حرفه ای داروسازی، پزشکی و دندانپزشکی مازاد بر پژوهانه است. پایان نامه دکترای حرفه ای، تخصص و فوق تخصص بالینی در دانشکده ها بررسی و تصویب می شوند و قرارداد در سطح دانشکده منعقد می گردد.

برون داد مورد انتظار از پایان نامه های دکترای تخصصی بالینی و فوق تخصص یک مقاله در مجلات اسکاپوس است. برای دکترای حرفه ای یک مقاله علمی در مجلات با سایر نمایه ها نیز پذیرفته می شود.

پایان نامه های تحصیلات تکمیلی (کارشناسی ارشد و PhD) پس از بررسی در سطح دانشکده ها از طریق سامانه پژوهشیار به معاونت تحقیقات و فناوری ارسال می گردند و در صورت تصویب علمی و اخلاقی و داوری بودجه با مجری (استاد راهنما) قرارداد منعقد می گردد. فرایند بررسی این پایان نامه در معاونت تحقیقات و فناوری دانشگاه همانند سایر طرح های تحقیقاتی است.

در خصوص پایان نامه های تحصیلات تکمیلی، برون دادها توسط مجری اصلی که همان استاد راهنما است، تعهد می شود و اختتام طرح پس از ارائه گزارش نهایی (پایان نامه) و برون دادهای توافق شده انجام می شود.

در پایان نامه های تمام مقاطع تحصیلی، همانند سایر طرح های تحقیقاتی، اختصاص تمام یا بخشی از بودجه طرح برای هر یک از قسمت های بودجه بندی طرح بلامانع است با این تفاوت که حق الزحمه پرسنلی لحاظ نمی شود.

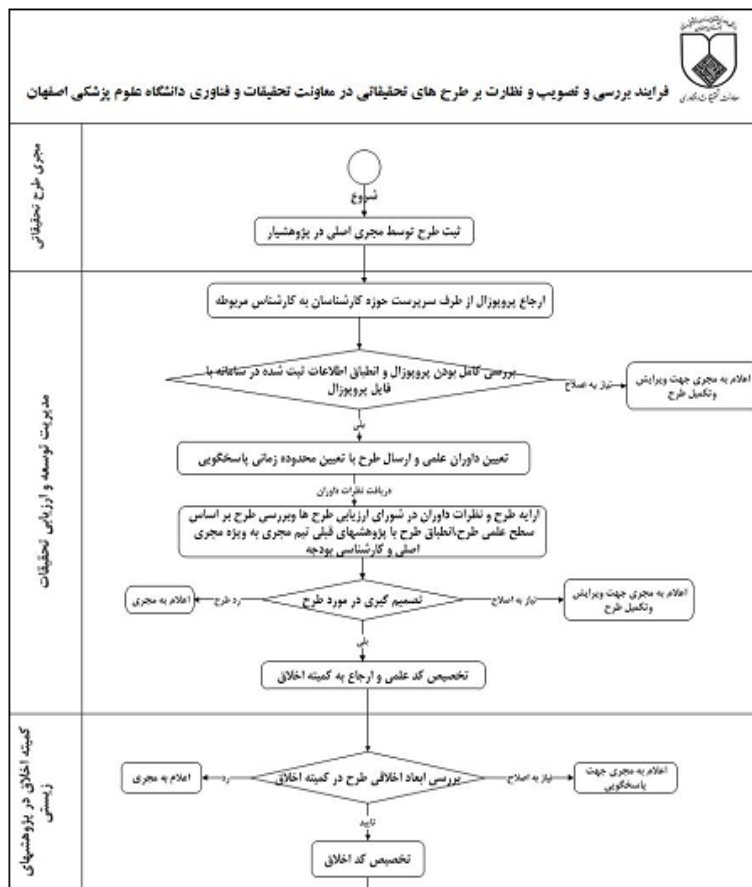
در مورد پایان نامه های تحصیلات تکمیلی با بودجه مساوی یا بالاتر از چهارصد میلیون ریال، همانند سایر طرح های پژوهشی نحوه پرداخت بودجه طرح منوط بر تأیید ناظر و براساس جدول مرحله بندی طرح خواهد بود. بودجه پایان نامه های تحصیلات تکمیلی کارشناسی ارشد با بودجه مساوی یا کمتر از ۶۰ میلیون ریال و PhD مساوی یا کمتر از ۱۸۰ میلیون ریال، به صورت کامل پس از انعقاد قرارداد و در یک مرحله پرداخت میشود. در مورد سایر پایان نامه ها، ۷۰ درصد بودجه پس از تصویب و ۳۰ درصد پس از ارائه گزارش نهایی و ارائه برون دادها پرداخت می گردد.

کل بودجه پایان نامه های دکترای حرفه ای، تخصص و فوق تخصص بالینی پس از انعقاد قرارداد پرداخت می گردد.

سقف تعداد پایان نامه برای هر عضو هیات علمی تابع ضوابط دانشکده ها و معاونت آموزشی است و معاونت تحقیقات و فناوری دانشگاه از این نظر محدودیتی اعمال نمی نماید.

ضوابط ذکر شده برای حمایت از پایان نامه ها مربوط به طرح هایی است که از ابتدای سال ۱۳۹۸ تصویب می شوند و پایان نامه هایی که تاریخ جلسه تصویب آن در دانشکده قبل از این زمان است مشمول این موارد نمی گردند. در محاسبه امتیاز کارنامه پژوهشی، سقف داوری فعالیت های پژوهشی ۲۰ امتیاز می باشد.

نمودار جریان کار فرایندهای مرتبط با طرح های تحقیقاتی



ادامه فرایند در صفحه بعد

